

HEIDI GRUND-THORPE

PULLIS & CARDIGANS

TRENDMODELLE UND KLASSIKER STRICKEN

KREATIVRATGEBER

G|U



Mit kostenloser App und
Videos zu Grundtechniken



DIE GU-QUALITÄTS- GARANTIE

Wir möchten Ihnen mit den Informationen und Anregungen in diesem Buch das Leben erleichtern und Sie inspirieren, Neues auszuprobieren. Bei jedem unserer Produkte achten wir auf Aktualität und stellen höchste Ansprüche an Inhalt, Optik und Ausstattung. Alle Informationen werden von unseren Autoren und unserer Fachredaktion sorgfältig ausgewählt und mehrfach geprüft. Deshalb bieten wir Ihnen eine 100%ige Qualitätsgarantie.

Darauf können Sie sich verlassen:

Wir legen Wert darauf, dass unsere Kreativ-Ratgeber fachlich fundiert und inspirierend zugleich sind. Wir garantieren, dass:

- alle Anleitungen und Tipps in der Praxis geprüft und
- durch klar verständliche Texte und Illustrationen einfach umsetzbar sind.

Wir möchten für Sie immer besser werden:

Sollten wir mit diesem Buch Ihre Erwartungen nicht erfüllen, lassen Sie es uns bitte wissen! Wir tauschen Ihr Buch jederzeit gegen ein gleichwertiges zum gleichen oder ähnlichen Thema um. Nehmen Sie einfach Kontakt zu unserem Leserservice auf. Die Kontaktdaten unseres Leserservice finden Sie am Ende dieses Buches.

GRÄFE UND UNZER VERLAG

Der erste Ratgeberverlag – seit 1722.

HA



01 THEORIE

Handwerkszeug	06
So gehen Sie vor	08
Basics Stricken	10

Alle 12 Modelle auf
einen Blick



02 PRAXIS

Raglan-Style	14	Mantel & Jacke	36	ANHANG	
Oversize-Pulli	18	Sommerpulli	40	Register	60
Zopfpulover	22	Geometrie	44	Service	62
Fledermaus-Look	26	Mantel	48	Impressum	64
Streifen	29	Shrug	53		
Aran-Lock	32	Ringelsweater	56		



HANDWERKSZEUG

Zum Stricken benötigen Sie nur ganz wenige Dinge. Einen Überblick über die wichtigsten Werkzeuge und Hilfsmittel sehen Sie auf dieser Seite. Achten Sie vor allem darauf, dass Sie die Stricknadeln in der richtigen Stärke und passenden Länge kaufen.

01



01 Maschenmarkierer Mit diesen kleinen, aber wirkungsvollen Helfern kennzeichnen Sie z. B. den Rundenbeginn oder Rapporte in der Höhe und Breite. Maschenmarkierer lassen sich auch durch kleine Sicherheitsnadeln oder farbige Fäden, die um die Maschen herumgelegt werden, ersetzen.

02



02 Stopf- und Wollnadeln Die spitze Stopfnadel eignet sich gut zum Vernähen der Fäden, auch Knöpfe lassen sich damit gut annähen. Die stumpfe Wollnadel ist die richtige zum Zusammennähen der verschiedenen Strickteile. Weil sie eine größere Öse hat, nimmt man sie aber oft auch zum Vernähen dicker Wollfäden.

03

03 Handarbeitsschere Eine solche gut geschärfte Schere leistet gute Dienste. Dank der kurzen und spitzen Scherblätter können Sie Fäden auch dicht am Strickstück millimetergenau abschneiden.



04 Rundstricknadeln Egal, ob Sie in Runden oder Reihen stricken – meist sind Rundstricknadeln die richtige Wahl. Lange Rundstricknadeln bieten gerade großen Strickstücken ausreichend Platz. Außerdem ist das Stricken mit ihnen bequemer, weil das Gewicht des Strickstücks nicht auf den Nadeln liegt, sondern auf Ihrem Schoß.



05

05 Handmaß Ein nützliches Hilfsmittel zum Bestimmen der Nadelstärke und zum exakten Ausmessen der Maschenprobe. Dazu legen Sie das Handmaß zunächst unter eine Reihe und zählen die Maschen, dann senkrecht neben die Maschen zum Zählen der Reihen.



06 Flexibles Maßband

Damit misst man die Körpermaße, die ausschlaggebend für die Größe des Strickmodells sind. Außerdem sollten Sie damit beim Stricken immer wieder die Länge und Breite des Strickstücks überprüfen.



07 Zopf- oder Hilfsnadel

Die Nadeln mit dem »V« in der Mitte erleichtern das Verkreuzen der Maschen beim Verzopfen. Dank dieser Vertiefung sind die Maschen vor dem Herabrutschen geschützt.



OVERSIZE-PULLI

MATERIAL

Extrafeine Merinowolle (100 % Schurwolle, Lauflänge 160 m/50 g): »Cool Wool« von Lana Grossa, 200 (200 / 250 / 250) g in Hellem Rosenholz, 250 (250 / 300 / 300) g in Dunkelblau, 200 (200 / 250 / 250) g in Nachtblau; Mohair-Seiden-Mischung (70 % Mohair Superkid, 30 % Seide, Lauflänge 210 m/25 g): »Silkhair« von Lana Grossa, 50 g in Dunkelblau, 150 g in Hellbeige | 2 Rundstricknadeln Nr. 4,5 (80 und 40 cm lang) | Wollnadel

GRÖSSE: S / M / L / XL; die Angaben für die Größen M, L und XL stehen in Klammern. Ist nur eine Zahl angegeben, gilt sie für alle Größen.

RIPPENMUSTER: 1 Masche rechts, 1 Masche links im Wechsel. In den Rückreihen die Maschen stricken, wie sie erscheinen.

HALBPATENT IN REIHEN (ungerade Maschenzahl):

- 1. Reihe (= Rückreihe):** *1 Masche rechts, 1 Masche mit Umschlag wie zum Linksstricken abheben. Ab * ständig wiederholen, enden mit 1 Masche rechts.
- 2. Reihe (= Hinreihe):** *1 Masche links, 1 Masche mit dem Umschlag rechts zusammenstricken. Ab * ständig wiederholen, enden mit 1 Masche links. Die 1. und 2. Reihe ständig wiederholen.

HALBPATENT IN RUNDEN (gerade Maschenzahl):

- 1. Runde:** *1 Masche mit Umschlag wie zum Linksstricken abheben, 1 Masche links stricken. Ab * ständig wiederholen.
- 2. Runde:** *1 Masche mit dem Umschlag rechts zusammenstricken, 1 Masche links stricken.

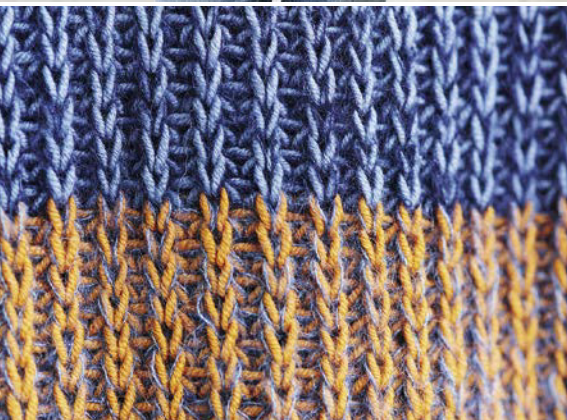
Ab * ständig wiederholen.
Die 1. und 2. Runde ständig wiederholen.

MASCHENPROBE: 2-fädig (1 Faden »Cool Wool«, 1 Faden »Silkhair«) im Halbpate mit Nadel Nr. 4,5: 16 Maschen × 32 Reihen = 10 × 10 cm

Der Pulli wird durchgehend 2-fädig aus »Cool Wool« und »Silkhair« in folgenden Farbkombis gestrickt: **Farbkombi 1:** »Cool Wool« in Hellem Rosenholz und »Silkhair« in Hellbeige. **Farbkombi 2:** »Cool Wool« in Dunkelblau und »Silkhair« in Hellbeige. **Farbkombi 3:** »Cool Wool« in Nachtblau und »Silkhair« in Dunkelblau.

01 Schlagen Sie mit Farbkombi 1 für das **Rückenteil** 81 (87 / 95 / 103) Maschen an, und stricken Sie 10 Reihen im Rippenmuster. Dabei in der 1. Rückreihe nach der Randmasche mit 1 Masche rechts beginnen. Dann im Halbpate weiterarbeiten, dabei den Musterrhythmus fortsetzen. 22,5 cm ab Anschlag mit Farbkombi 2 weiterarbeiten. Nach weiteren 22,5 cm die Arbeit mit Farbkombi 3 fortsetzen. Nach 22,5 (24,5 / 26,5 / 28,5) cm in





Farbkombi 3 für die Schulterschräge erst beidseitig 8 (8 / 10 / 11) Maschen abketten, dann in jeder 2. Reihe beidseitig 3-mal 6 (3-mal 7 / 3-mal 7 / 3-mal 8) Maschen abketten. Gleichzeitig mit Beginn der Schulterschrägen für den Halsausschnitt die mittleren 21 (21 / 25 / 25) Maschen abketten und die Hälften getrennt fortsetzen. Dabei für die Ausschnitttrundung in jeder 2. Reihe 1-mal 2 Maschen und 2-mal 1 Masche abketten.

02 Das **Vorderteil** wie das Rückenteil stricken, jedoch für den Halsausschnitt bereits nach 17,5 (19,5 / 21,5 / 23,5) cm in Farbkombi 3 die mittleren 21 (21 / 25 / 25) Maschen abketten. Die Abnahmen für die Ausschnitttrundung wie für das Rückenteil beschrieben ausführen und danach ohne weitere Abnahmen gerade weiterstricken. Nach 22,5 (24,5 / 26,5 / 28,5) cm in Farbkombi 3 die Schulterschrägen wie beim Rückenteil arbeiten.

TIPP

FARBVARIANTE

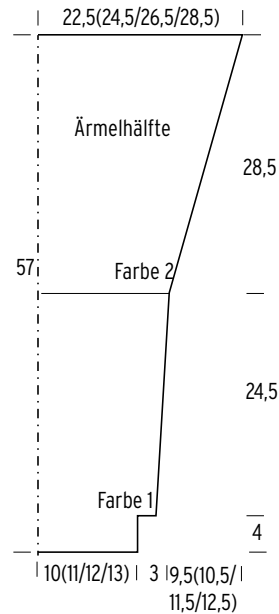
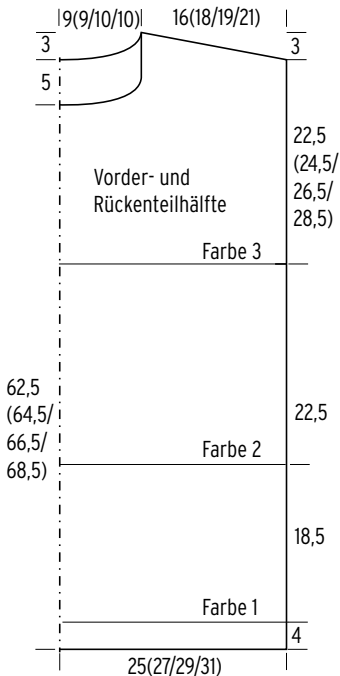
Für die Farbkombi des Herrenpullovers benötigen Sie: »Cool Wool« von Lana Grossa: 200 (200 / 250 / 250) g in Cognac, 250 (250 / 300 / 300) g in Graublau, 200 (200 / 250 / 250) g in Nachtblau; »Silkhaire« von Lana Grossa: 75 g in Dunkelblau, 125 g in Nachtblau. Farbkombi 1: »Cool Wool« in Cognac mit »Silkhaire« in Dunkelblau. Farbkombi 2: »Cool Wool« in Graublau und »Silkhaire« in Nachtblau. Farbkombi 3: »Cool Wool« in Nachtblau und »Silkhaire« in Nachtblau.

03 Für die **Ärmel** schlagen Sie 35 (37/39/41) Maschen mit Farbkombi 1 an und stricken 10 Reihen (= 4 cm) im Rippenmuster. Dabei beginnen Sie in der 1. Rückreihe nach der Randmasche mit 1 Masche rechts. Dann im Halbpateant weiterstricken. Für die seitlichen Schrägen beidseitig in der 3. und noch 4-mal in jeder 14. Reihe je 1 Masche zunehmen = 45 (47/49/51) Maschen. Nach 24,5 cm Halbpateant wechseln Sie zu Farbkombi 2, dabei nehmen Sie in der 1. Reihe erneut beidseitig je 1 Masche zu, außerdem noch 14-mal abwechselnd in jeder 4. und 6. Reihe (13-mal in jeder 4. Reihe und 3-mal in jeder 6. Reihe /18-mal

in jeder 4. Reihe /19-mal in jeder 4. Reihe) = 75 (81/87/91) Maschen. Nach insgesamt 57 cm ketten Sie die Maschen gleichmäßig ab.

04 Die Teile spannen, befeuchten und trocknen lassen. Schulternähte schließen. Mit Farbkombi 3 aus dem Halsausschnitt vorn 46 (46/50/50) und hinten 30 (30/32/32) Maschen auffassen. Im Halbpateant in Runden für den Rollkragen 22 cm, für einen Stehkragen 5 cm stricken. Die Maschen gleichmäßig abketten. Beide Ärmel einsetzen. Dann die Ärmel- und Seitennähte schließen und alle Fäden vernähen.

SCHNITT



MANTEL

MATERIAL

Schurwoll-Alpaka-Mohair-Mischung (55 % Schurwolle Merino, 25 % Alpaka, 20 % Mohair, Lauflänge 120 m/50 g): »Colmo« von Lana Grossa, 750 (800 / 850) g in Weinrot | Rundstricknadel Nr. 7 | 2 Knöpfe (Ø 30 mm) | Wollnadel | Stopfnadel

GRÖSSE: S / M / L; die Angaben für die Größen M und L stehen in Klammern. Ist nur eine Zahl angegeben, gilt sie für alle Größen.

HEBEMASCHENMUSTER (gerade Maschenzahl): Nach Strickschrift arbeiten, in der Breite den Rapport, in der Höhe Reihe 1–4 ständig wiederholen. In Rückreihen die Maschen stricken, wie sie erscheinen.

KRAUS RECHTS: In Hin- und Rückreihen rechte Maschen stricken.

MASCHEN LINKS ÜBERZOGEN ZUSAMMENSTRICKEN: 1 Masche wie zum Linksstricken abheben, 1 Masche links stricken, die abgehobene Masche über die soeben gestrickte ziehen.

RAGLANABNAHMEN: Nach der Raglanmarkierung 2 Maschen links zusammenstricken, vor der Raglanmarkierung 2 Maschen links überzogen zusammenstricken.

MASCHENPROBE: Im Hebemaschenmuster mit Nadel Nr. 7: 16 Maschen × 30 Reihen = 10 × 10 cm; kraus rechts mit Nadel Nr. 7: 15 Maschen × 30 Reihen = 10 × 10 cm

01 Schlagen Sie für das **Rückenteil** 92 (96 / 100) Maschen an, und stricken Sie 5 Reihen kraus rechts. Anschließend im Hebemaschenmuster nach der Strickschrift weiterarbeiten. Nach 56 cm im Hebemaschenmuster für die Raglanärmel beidseitig 2 Maschen abketten = 88 (92 / 96) Maschen. Anschließend die Arbeit stilllegen, dabei mit einer Rückreihe enden.

02 Für das **linke Vorderteil** 56 (60 / 64) Maschen anschlagen und 5 Reihen (= 2 cm) kraus rechts stricken. Dann im Hebemaschenmuster wie beim Rückenteil bis zum Armausschnitt arbeiten, dabei die Maschen einteilen: Randmasche, 48 (52 / 56) Maschen Hebemaschenmuster, 6 Maschen kraus rechts, Randmasche. Nach 56 cm im Hebemaschenmuster am rechten Rand 2 Maschen abketten = 54 (58 / 62) Maschen. Dann die Arbeit stilllegen, dabei mit einer Rückreihe enden. Das **rechte Vorderteil** gegengleich stricken.

03 Schlagen Sie für die **Ärmel** 44 (46 / 50) Maschen an. Nach 5 Reihen kraus rechts zum Hebemaschenmuster wechseln. Für die seitlichen Schrägen beidseitig in der 9. Reihe (Hebemaschenmuster) und noch 13-mal in jeder



LIEBLINGSSTÜCKE SELBST GESTRICKT



Eine XXL-Strickjacke, ein Shrug, ein leichter Sommerpullover, ein lässiger Oversize-Pulli für Sie und Ihn, Zöpfe oder schicke Intarsien – welches wird Ihr neues Lieblingsmodell? In dieser Auswahl beliebter Klassiker und schicker Trendmodelle ist für jeden etwas dabei.

EINFACH & EFFEKTVOLL: 12 individuelle Modelle für Damen und 3 zusätzlichen Varianten für Herren – mit ausführlichen Anleitungen und nützlichen Stricktipps

AUF EINEN BLICK: Die wichtigsten Infos rund um Zubehör, Garne und Pflege Ihres neuen Lieblingspullis

FÜR EINSTEIGER: Zusätzliche How-to-Videos zu den Grundtechniken über die kostenlose GU Kreativ Plus-App



Mit kostenloser App und Videos zu Grundtechniken

WG 412 Handarbeit
ISBN 978-3-8338-6191-8



9 783833 861918

www.gu.de



MODE
MIT
WOLLE



GU